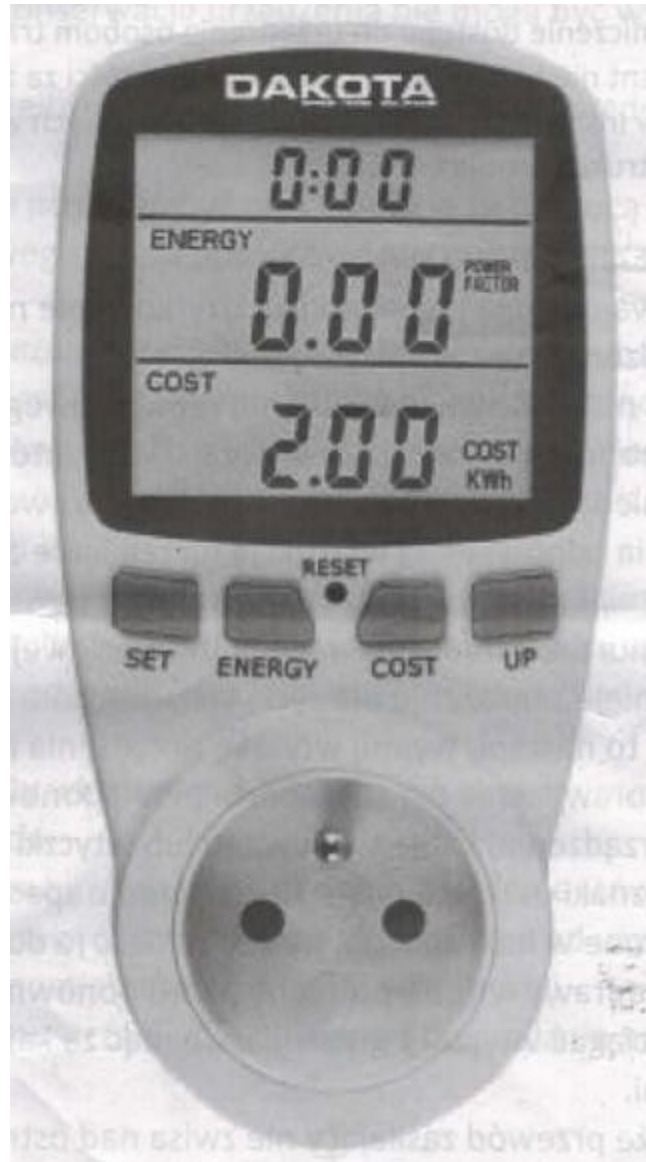


Energiafogyasztás-mérő



Használati utasítás

Az eredeti utasítások fordítása

Ez a kézikönyv a berendezés szerves részét képezi, és a felhasználónak a berendezéssel együtt kell átadni. A készülék kicsomagolása után győződjön meg annak teljességéről. Minden csomagolási elemet tartson távol a gyermekektől. A készüléket csak olyan körülmények között szabad üzembe helyezni és üzemeltetni, amelyekhez azt igazították. Minden más, a jelen használati utasításban foglaltaktól eltérő használat súlyos következményekkel járó balesetekhez vezethet. Minden erőfeszítést meg kell tenni a nem rendeltetésszerű használat lehetőségének kiküszöbölése érdekében.

berendezések (a berendezésekhez való hozzáférés harmadik felek számára történő korlátozása, a kezelők átképzése). A gyártó nem vállal felelősséget a telepítési hibákból, a nem megfelelő üzemeltetésből vagy a gyártó kézikönyvében található utasítások el nem olvasásából eredő károkért.

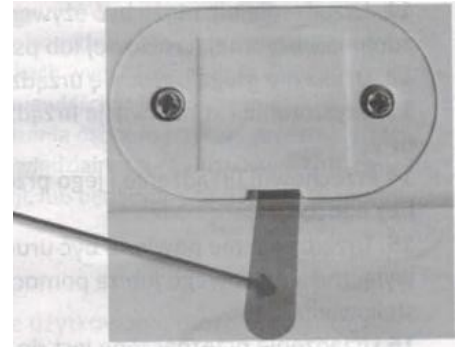
BIZTONSÁGI UTASÍTÁSOK

1. A nem megfelelő működés és a helytelen használat a berendezés meghibásodásához és a felhasználó sérüléséhez vezethet.
2. Nem rendeltetésszerű használat vagy nem megfelelő kezelés esetén a gyártó nem vállal felelősséget az esetlegesen bekövetkező károkért.
3. Mielőtt behelyezi a dugót a konnektorba, ellenőrizze, hogy az áram- és feszültségellátás típusa megfelel-e a berendezés címtábláján szereplő utasításoknak.
4. Tilos a készüléket és a csatlakozót vízbe vagy bármilyen más folyadékba meríteni. Halálos áramütés veszélye áll fenn! Ha mégis bekövetkezik, azonnal húzza ki a dugót. és a további használat előtt szakemberrel ellenőriztesse a berendezést.
5. Ne használja a sérülés jeleit mutató berendezést, tápkábelt vagy hálózati csatlakozót, ha a berendezés a padlóra esik vagy más módon sérült, vigye el szakemberhez ellenőrzésre és esetleges javításra, mielőtt újraindítaná.
6. Soha ne húzza ki a dugót a konnektorból a tápkábel meghúzásával vagy nedves kézzel.
7. Ügyeljen arra, hogy a tápkábel ne lógjon át éles széleken, ne engedje, hogy a kábel bárhová beékelődjön.
8. Tartsa a berendezést a nedvességtől biztonságos távolságban, és védje a víztől.
9. Tartsa a berendezést biztonságos távolságban a forró tárgyaktól (pl. forró tányérok) és nyílt lángoktól.
11. A készüléket gyermekek és korlátozott fizikai, érzékszervi vagy szellemi képességekkel rendelkező személyek nem használhatják.
12. Gyermekek nem játszhatnak a készülékkel.
13. A berendezés tisztítását és karbantartását gyermekek nem végezhetik.
14. Tartsa a készüléket és kábelét felügyelet nélkül, gyermekek számára elérhetetlen helyen.
15. Ezt a készüléket nem szabad külső időkapcsolón vagy külön távirányító rendszeren keresztül indítani.
16. A készüléket beltéri használatra tervezték.
17. Ezt a berendezést háztartási és hasonló célokra szánják, pl.: konyhákban, üzletekben, irodákban és más munkakörnyezetekben; tanyákon; szállodai, motelbeli stb. ügyfélhasználatra;
18. Soha ne hagyja felügyelet nélkül a készüléket használat közben.

19. Ne tárolja vagy használja a készüléket kültéren.
20. A készüléket száraz, gyermekek elől elzárt helyen (a csomagolásban) tárolja.
21. Soha ne dugja ujjait vagy más tárgyakat a dugófedélbe.
22. Soha ne használja a berendezést burkolatok vagy szerkezeti elemek nélkül.
23. A berendezést használat előtt teljesen össze kell szerelni.
24. Ne használja magas páratartalmú helyiségben.
25. Ha a készülék összeomlik, ne csatlakoztassa a készüléket a hálózathoz, amíg a szerviztechnikus meg nem vizsgálja.

Indítás előtt.

A készülék nem igényel összeszerelést, a csomagolásból kivéve azonnal használható. Az első használat előtt azonban ki kell vennie az akkumulátor biztosítékát.



LCD kijelző

A kijelzőn minden információ és figyelmeztetés megjelenik.

A bemutató következő részében megtanulja, hogyan olvassa és programozza az értékeket. Az alábbiakban az egységek leírása és az üzenetek fordítása következik.

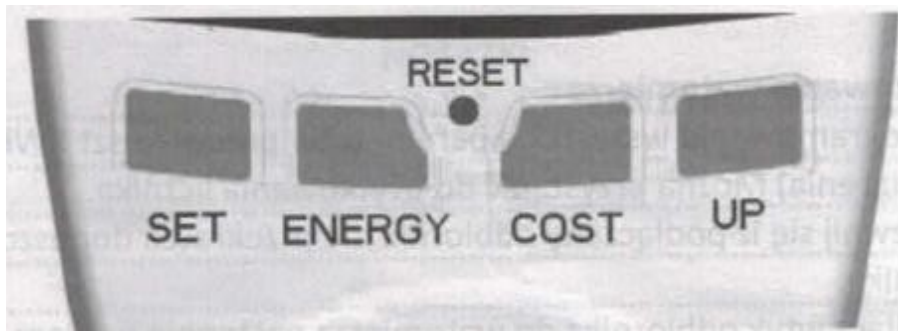
A kijelző első szegmense a csatlakozástól számított időt mutatja.



ENERGIA: Ez a szegmens az aktuális terhelést mutatja wattban (W), volt-ámpérben (VA), és megjelenítheti a hálózati frekvenciát is (Hz). Lehetőség van a teljesítménytényező (Power Factor) megjelenítésére is.

TÚLTERHELÉS: Túlterhelés, a csatlakoztatott berendezés áramfelvétele meghaladja a mérő kapacitását, megengedett terhelés 3680 W.

COST: A kijelzőnek ebben a szegmensében az elfogyasztott energia költségét lehet megjeleníteni 1 kWh érték programozása után. Lehetőség van a napi költség (DAY) megjelenítésére is.



A készülék négy funkciógombbal van felszerelve.
Ezek működését a kézikönyv következő szakasza
ismerteti.

A kWh-kénti költség meghatározása

1. Tartsa lenyomva a COST gombot több mint 3 másodpercig.
2. Amikor megjelenik a COST/kWh üzenet, nyomja meg a SET gombot.
3. A FEL gomb segítségével állítsa be a szolgáltató 1 kWh költségét.
4. Ha az érték helyes, nyomja meg a COST gombot.

FONTOS: Az alapértelmezett ár 1 EUR/ kWh.

Ha több mint 10 másodpercig nem nyomja meg a gombot, a mérő készenléti üzemmódba lép.

ÜZLETI FIGYELMEZTETÉS: Nem szabad elfelejteni, hogy a bemutatott mérő nem rendelkezik kalibrálással. tanúsítványt, és nem használható kereskedelmi számlázásra. A készülék kizárólag az otthoni energiafogyasztás elemzésére használható.

Túlterhelési határérték beállítása (OVERLOAD)

1. Nyomja meg és tartsa lenyomva az ENERGY gombot több mint 3 másodpercig.
2. Amikor megjelenik az OVERLOAD üzenet, nyomja meg a SET gombot.
3. A FEL gomb segítségével állítsa be a túlterhelés értékét.
4. Erősítse meg az értéket az ENERGIA gombbal.

FONTOS: Az alapértelmezett beállítási pont 3680 W, ez a készülék mérőelemei által megengedett maximális érték. A beállított érték túllépésekor az OVERLOAD üzenet villog. A mérőműszert a lehető leghamarabb váltsa le a tápellátásról, hogy elkerülje a mérőműszer károsodását. A készülék túlterhelése a készülék károsodását eredményezi, amelynek garanciális javítására nem terjed ki a garancia.

Wattmérő használata

Miután az összes működési paramétert (kWh-költség és túlterhelés) beprogramozta, elkezdheti használni a mérőt.

1. Győződjön meg róla, hogy a csatlakoztatott vevőegység nem haladja meg a mérőműszer megengedett teljesítményét.
2. Csatlakoztassa a vevő csatlakozóját a wattmérőhöz, majd csatlakoztassa a wattmérőt a tápegységhez.

A mérő elkezd számolni az időt és a rajta átáramló energiát. Az Energia gomb segítségével megváltoztathatja a kijelző második szegmensében megjelenített érték típusát, lehetséges értékek: feszültség, hálózati frekvencia, áram, beállított túlterhelési küszöbérték.

A COST gombbal módosíthatja a kijelző harmadik szegmensében megjelenő értékeket. Lehetséges értékek: energiafogyasztás kWh, a felhasznált energia költsége.

Műszaki paraméterek

Működési feszültség 230 V / 50 Hz

Teljesítményfrekvencia 45-65 Hz

Maximális áram 16 A

Üzemi hőmérséklet 0-50°C

Napi ellenőrzés

1. Ellenőrizze a hálózati csatlakozó állapotát, ha bármelyik elem megrepedt, nem tartja biztonságosan, ne csatlakoztassa a mérőműszert a tápegységhez.

Az akkumulátor cseréje

1. Egy Phillips csavarhúzóval csavarja ki az elemfedelelet rögzítő csavart.
2. Cserélje ki az akkumulátort, és ügyeljen a pólusaira.
3. Csavarja fel az elemtartó fedelelet.

Reset gomb

A kijelző alatt középen van egy piros reset gomb, amit egy fogpiszkálóval vagy vékony dróttal nyomjon meg. Akkor használja a gombot, ha a mérő nem reagál a vezérlőgombokra (lefagy).

Jótállási feltételek

A 136/2002 sz. törvény értelmében az Ön által megvásárolt termékre az eladástól számított 24 hónapos garancia vonatkozik. Kereskedelmi vagy kereskedelmi célokra használt áruk vásárlása esetén

üzleti tevékenység esetén a jótállási idő 12 hónap. A garancia csak akkor érvényes, ha a termékeket a használati utasításnak és a felhasználási módnak megfelelően használják.

A garancia nem terjed ki a természetes elhasználódásnak, a túlterhelésnek, a termék rendeltetésétől eltérő célra történő használatának, valamint a szállítás vagy a nem megfelelő (nem szakszerű) kezelés által okozott hibákra. Nem megfelelő kezelésnek tekintjük azt a példát, amikor nem tartották be a kezelési útmutatót és a termék kezelésére vonatkozó, általánosan kötelező érvényű előírásokat. Hasonlóképpen értékeljük az ajánlott karbantartáson túli, nem szakszerű javítási kísérletet is.

A garancia kizárólag az anyaghibák, a gyártási összeszerelési vagy feldolgozási technológia hibái által okozott hibákra vonatkozik.

A garanciára való hivatkozás joga megszűnik:

- 1) a terméket nem a használati utasításnak megfelelően használták
- 2) a KAXL s.r.o. előzetes írásbeli hozzájárulása nélkül bármilyen beavatkozás történt a gép szerkezetébe.
- 3) a terméket a rendeltetésétől eltérő körülmények között vagy célokra használták fel
- 4) a termék egy részét nem eredeti alkatrészre cserélték ki
- 5) a termék károsodása vagy túlzott elhasználódása a nem megfelelő karbantartás miatt következik be
- 6) külső mechanikai, termikus vagy kémiai hatások által okozott károkat
- 7) a hibákat a termék nem megfelelő tárolása vagy kezelése okozta
- 8) a terméket (a terméktípusra vonatkozóan) agresszív környezetben használták, pl. poros, párás környezetben.
- 9) a terméket a megengedett terhelést meghaladóan használták

A garancia nem terjed ki azokra az elemekre, amelyek normál működésük miatt várhatóan elhasználódnak (pl. a szénszálak, gyújtógyertyák stb. kopása).

A termékek üzemeltetéséhez csak az ajánlott tartozékokat és eredeti pótalkatrészeket használja.

A hiba felfedezése után azonnal reklamáljon a terméket értékesítő kereskedőnél, és érdeklődjön a javítási lehetőségekről egy hivatalos javítóműhelynél. Ha az Ön által bejelentett hiba nem tartozik a jótállás hatálya alá, akkor az ellenőrzéssel, valamint az összeszereléssel és szétszereléssel kapcsolatos munkálatokról és költségekről számlát állítunk ki Önnek. alkatrészek.

Reklamáció esetén nyújtson be egy megfelelően kitöltött jótállási jegyet vagy más, az eladás dátumával ellátott vásárlást igazoló dokumentumot.

A terméket tiszta, megfelelően megtisztított, portól és szennyeződésektől mentes állapotban adja be javításra. A hiba pontos diagnosztizálásához küldje be a termékkel együtt az eredeti tartozékokat.

Szállítási szolgáltatással történő szállítás esetén öntse ki a termékből az el nem fogyasztott üzemanyagot és olajat. A terméket megfelelően csomagolja, lehetőleg az eredeti csomagolásban, hogy ne sérüljön meg. A nem megfelelő csomagolásból eredő károk nem fogadhatók el garanciális hibaként!

A motorokban csak a megfelelő besorolású üzemanyagokat és olajokat, illetve a márkakereskedő által ajánlott üzemanyagokat és olajokat használjon. A nem megfelelő üzemanyagok és olajok használata által okozott károokra a garancia nem terjed ki.